

Validé en  
Assemblée  
Générale  
Ordinaire du  
12/05/22

Découvrez dans ce document.

Le rapport moral de l'association, toute  
l'activité de votre réseau et le rapport  
financier pour 2021

Les perspectives 2022 pour votre réseau

# Rapport d'activité 2021 -

de l'association du Réseau  
Périnatal de Champagne-  
Ardenne

Coordination du RPCA

---

## Sommaire

Rapport moral 2021 de l'association .....	3
Le réseau en quelques chiffres .....	4
Les points forts de l'année 2021.....	6
Activité 2021.....	7
I. MISSIONS SOCLES D'EXPERTISE TERRITORIALE.....	7
<b>1. Apporter un appui méthodologique aux acteurs locaux et soutenir les démarches qualité</b> .....	7
<b>1.1. Elaborer/actualiser recommandations de bonnes pratiques, outils d'aide à la décision - Veille documentaire</b> .....	7
<b>1.2. Analyser les EI et EIG / animation de RMM intraterritoriales et analyse au niveau régional</b> .....	8
<b>1.3. Répondre aux sollicitations et demandes d'appui/expertise, participer aux COPIL et groupes de travail de nos partenaires</b> .....	8
<b>1.4. Coordonner la qualité de dépistage de la T21</b> .....	8
<b>2. Organiser la formation des professionnels de santé</b> .....	9
<b>2.1. Concevoir des formations</b> .....	9
<b>2.2. Elaborer et mettre en œuvre un plan de formation à destination des professionnels du terrain</b> .....	10
<b>2.3. Organiser des journées scientifiques territoriales et régionales et des rencontres thématiques</b> .....	11
<b>3. Evaluer l'activité en périnatalité (Indicateurs) &amp; soutien de la recherche</b> .....	11
<b>3.1. Produire et analyser les indicateurs en périnatalité du Grand EST</b> .....	11
<b>3.2. Soutien de la recherche</b> .....	12
<b>4. Informer et Communiquer &amp; Relations extérieures</b> .....	12
<b>4.1. Participer aux démarches de Promotion de la Santé en faveur des usagers du système de santé</b> .....	12
<b>4.2. Communiquer les actualités</b> .....	13
<b>4.3. Réaliser des visites sur site</b> .....	13
<b>4.4. Participer aux actions de représentation extérieure</b> .....	14
<b>5. Organiser les parcours de soins</b> .....	14
<b>5.1. Organiser la réponse aux demandes d'IVG</b> .....	14
<b>5.2. Mettre en place une commission GE Vulnérabilités</b> .....	15
<b>5.3. Soutenir la bonne organisation des sorties de maternités</b> .....	15
<b>5.4. Organiser le réseau de soins gradué</b> .....	15
<b>5.5. Organiser l'accompagnement et la prise en charge des femmes enceintes en situation d'addiction</b> ....	16
<b>5.7. Participer à la définition des besoins régionaux</b> .....	16
<b>6. Assurer la vie associative des réseaux / CoPéGE</b> .....	17
<b>6.1. Fédération CoPéGE</b> .....	17
<b>6.2. Association RPCA</b> .....	17

II. PROJETS / PROGRAMMES RÉGIONAUX .....	18
1. Dépistage néonatal des troubles de l'audition .....	18
2. Réseau de suivi enfants vulnérables .....	18
3. Projet déploiement de soins de développement .....	18
4. Coordonner la mise en place et le déroulement de COROPREG .....	20
5. Mise en œuvre de l'observatoire pilote régional des encéphalopathies anoxo ischémiques .....	20
Bilan financier 2021 - .....	21
Perspectives 2022 .....	23

Malgré une période covid encore compliquée, le Réseau Périnatal de Champagne Ardenne a continué à impulser sa dynamique territoriale de proximité et à poursuivre les actions engagées au sein de notre fédération la CoPÉGE.

La sécurisation et l'optimisation des parcours de santé en périnatalité sont les valeurs portées par nos actions depuis plusieurs années.

Nous sentons s'installer depuis plusieurs années la tension hospitalière, les contraintes en termes de démographies médicales et paramédicales et donc d'organisation et d'offres de soins.

Nos alertes exprimées antérieurement sur ce volet sont devenues une réalité de terrain pour les professionnels de santé et nous devons soutenir encore plus toutes les équipes.

La formation est une marque forte de notre réseau. La formation en simulation permet aux professionnels de maintenir leur compétence. Petit bémol, l'absence notoire des médecins gynécologues obstétriciens et des pédiatres lors de ces temps de formation.

Nous allons poursuivre autant que possible ce volet formation. Néanmoins nos propres contraintes budgétaires vont nous amener à devoir réfléchir en 2022 à un modèle économique probablement différent, applicable inéluctablement en 2023.

L'évaluation des pratiques professionnelles est un modèle bien rodé que nous déployons sur différentes facettes, évaluation des échographistes agréés HT21, dispositif RC3P, RMM outborn ou obstétrico-pédiatrique...

L'observatoire régional « Anoxoischémie » avec son déploiement territorial est un bel exemple d'un projet Grand-Est mis en œuvre sur chacun des 3 territoires. Il faut souligner néanmoins que l'impulsion a été permise grâce au Pr Gabriel qui m'a rejointe et le « clan des pédiatres » pour lancer l'idée de cette aventure riche en enseignement et très constructive que nous partageons avec nos collègues du Grand Est. L'analyse pour 2021 sera terminée au printemps 2022.

Nous soutenons également les travaux d'écriture du rapport de santé périnatale qui se fait à l'échelle Grand-Est, le projet Réseau de Suivi des enfants vulnérables rédigé en 2021 et qui devrait permettre de mieux coordonner et suivre le parcours de ces enfants qui nécessitent une attention toute particulière.

Enfin le projet de formation Soins de Développement devrait s'organiser sur la fin 2022, 2021 a permis aussi de le formaliser. Reste à attendre le financement pour l'organiser.

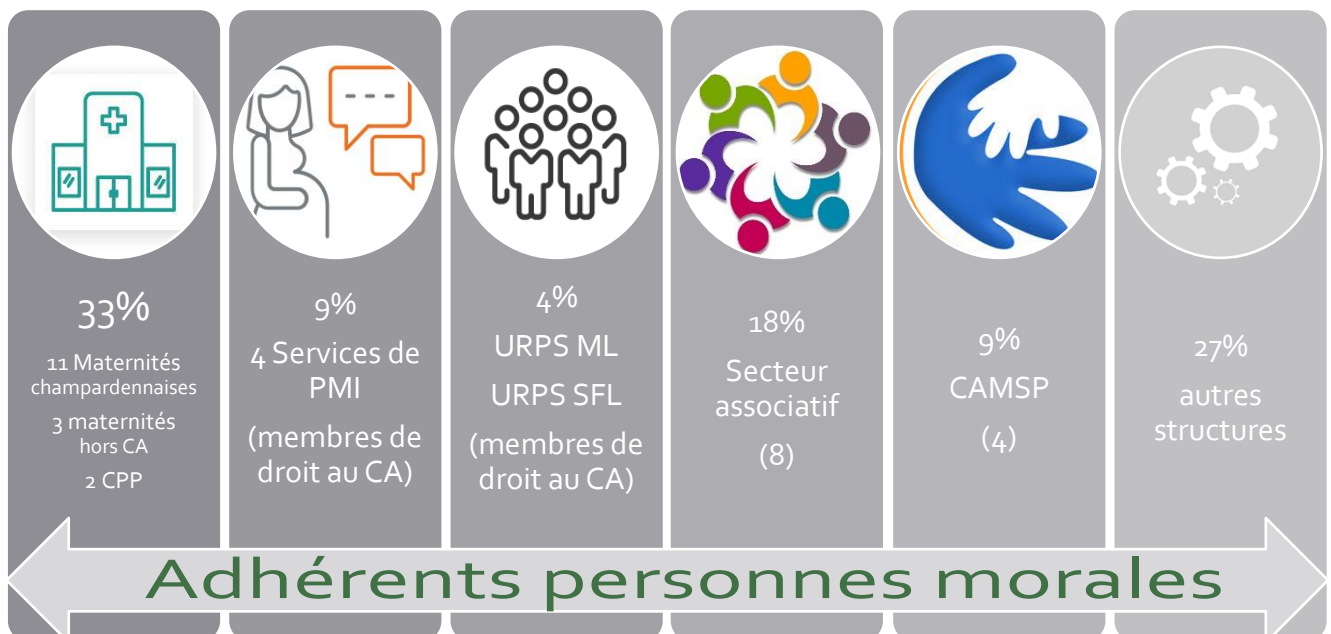
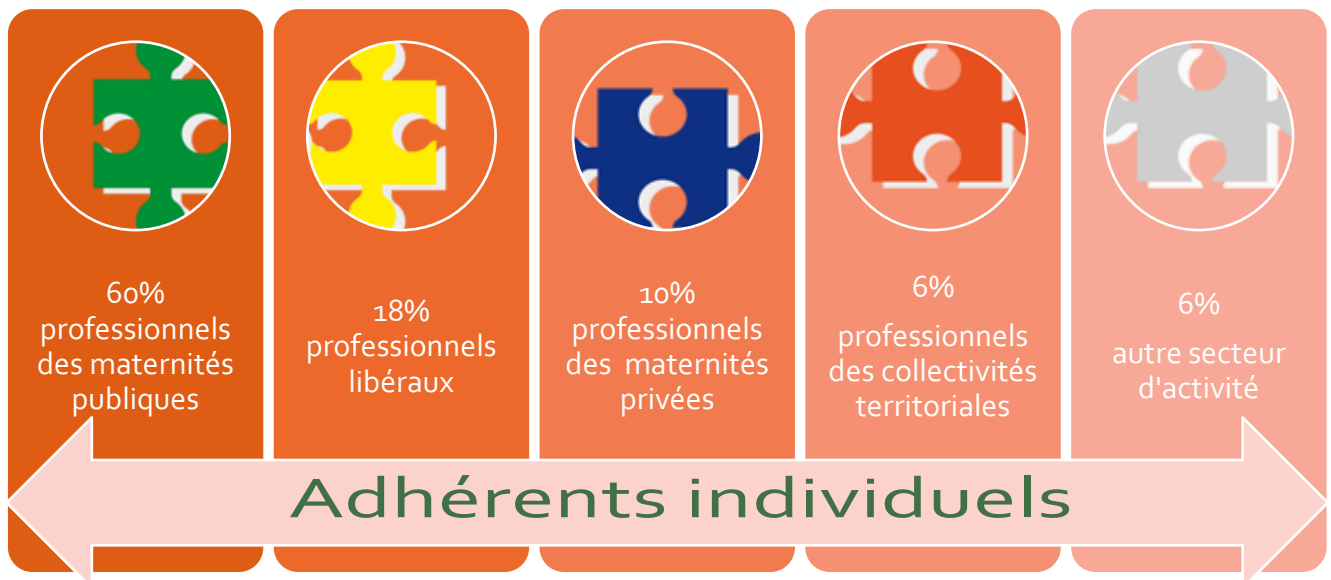
Pour terminer un grand merci à l'ensemble des administrateurs pour leur implication au sein de notre réseau. Merci aux acteurs en périnatalité qui participent activement autant que possible dans les groupes de travail, actions et formations....

Merci également à l'équipe de coordination.

2022 va voir une nouvelle édition de notre Journée Scientifique, lieu de partage, de rencontres et je l'espère de la sortie de cette période un peu sombre et donc de RE NOUVEAU.

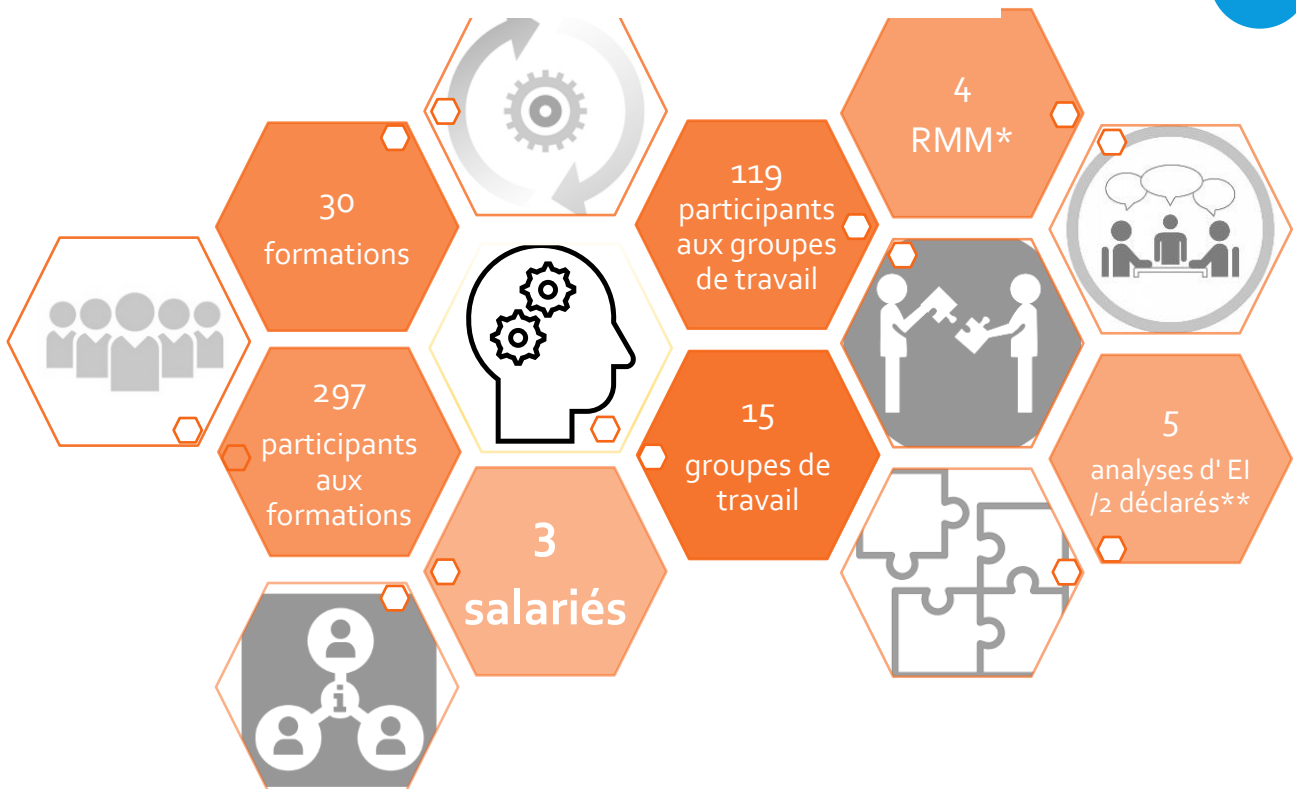
Pr Nathalie Bednarek  
Présidente de l'association

## Vie associative



# Animation

5



\* Revue de Morbi Mortalité

\*\* Déclaration d'événements indésirables (EI) : le RPCA n'a pas de politique incitative de déclaration d'EI qui reste à l'initiative des établissements. Les EI sont analysés le plus souvent lors des RMM établissement ou Réseau. Ainsi en 2021, cinq EI sont déclarés au réseau et analysés hors RMM.

**Simulation**  
Santé sexuelle  
**Réanimation néonatale**  
Réseau de soins gradués  
Mécanique obstétricale  
Transferts pédiatriques  
**Environnement et santé**  
Fiches de transfert  
Vulnérabilité

Malgré la crise covid, Les groupes de travail Grand Est prennent de l'ampleur pendant cette année 2021 et le travail de proximité avec les acteurs champardennais reprend de plus belle ! L'outil TEAMS n'a presque plus de secret pour nous.



## Préambule

L'activité du RPCA est intimement liée à celle de la CoPÉGE dont les priorités sont fixées lors d'un dialogue de Gestion entre l'ARS Grand Est, la CoPÉGE et ses trois membres. La feuille de route inscrite dans le PRS 2018-2028 pour la périnatalité guide le choix de ces priorités régionales. Pour autant, les membres de la CoPÉGE peuvent – dans la mesure des possibilités financières – développer des axes territoriaux émanant du cahier des charges des réseaux de santé en périnatalité et des besoins du terrain.

Dans le paragraphe décrivant l'activité du RPCA nous avons fait le choix de présenter des tableaux résumant les actions de type régional (même si le déploiement est territorial) qui prennent une part de plus en plus grande dans l'activité du réseau et les actions propres au RPCA.

Ces dernières seront repérables dans le document par le logo du RPCA.



Bien évidemment dans chacun des travaux Grand Est, la coordination du RPCA est impliquée ainsi que des membres du réseau selon les thématiques abordées.

## I. MISSIONS SOCLES D'EXPERTISE TERRITORIALE

### 1. Apporter un appui méthodologique aux acteurs locaux et soutenir les démarches qualité

#### 1.1. Elaborer/actualiser recommandations de bonnes pratiques, outils d'aide à la décision - Veille documentaire

Suivi par "code couleur du drapeau" : *vert*/action terminée, *orange*/action en cours, *rouge*/action non démarrée

SUIVI	Nom de l'action	Pilote	Déploiement territorial des actions régionales
▶	Rédiger une recommandation régionale "accès à l'hypothermie thérapeutique des enfants nés à terme"	Nathalie LELOUX	Recommandation finalisée en mars 2021 (validation CSPT) RPL + RPCA : diffusions faites et mise à disposition des posters dédiés
▶	Créer un KIT périnatal « boîte à outils » à destination des porteurs de CPTS	Geneviève CREUTZMEYER	Boîte à outil finalisée en mars 2021 RPL + RPCA : diffusions faites aux adhérents
▶	Rédiger un protocole GE relatif à l'orientation des femmes enceintes en surpoids ou en état d'obésité	Geneviève CREUTZMEYER	La procédure du RPL sur l'orientation a été validé en CSPT reco mais les pros ont demandé un travail plus large sur la PEC des femmes en obésité morbide et ayant eu une chirurgie bariatrique qui sont carencées -> sera fait en 2022 avec un GT régional



#### Rédaction ressource documentaire en matière de santé sexuelle

- ✚ Suite au cycle de formations pour les professionnels de santé
- ✚ Diffusion ensemble des participants cycle 1 2018-2019 et cycle 2 2020-2021

#### Mise à jour de Périnat+ outil d'aide à l'orientation des personnes en situation de vulnérabilité (Groupe de travail territorial dédié)

#### Finalisation recommandation RPCA Mise en condition nouveau-né avant transfert



## 1.2. Analyser les EI et EIG / animation de RMM intraterritoriales et analyse au niveau régional

8

Suivi par "code couleur du drapeau" : *vert*/action terminée, *orange*/action en cours, *rouge*/action non démarrée

SUIVI	Nom de l'action	Pilote	Déploiement territorial des actions régionales
	Produire un rapport d'analyse des causes des naissances out-born au niveau du GE	Margaux CREUTZ	Rapport finalisé et adressé à l'ARS Plan d'actions en cours notamment mise en place d'une commission vulnérabilité GE





**Organisation de 3 RMM territoriales** (VERDUN, thématiques anoxo-ischémie et outborn) et CHiNA)

**Analyse de 5 incidents de transfert** sur 5 déclarés

## 1.3. Répondre aux sollicitations et demandes d'appui/expertise, participer aux COFIL et groupes de travail de nos partenaires

Suivi par "code couleur du drapeau" : *vert*/action terminée, *orange*/action en cours, *rouge*/action non démarrée

SUIVI	Nom de l'action	Pilote	Déploiement territorial des actions régionales
	Réaliser un état des lieux auprès des professionnels de santé pour la promotion de l'allaitement maternel	Pascale BASSET	
	Réaliser un état des lieux de l'implantation SD (évaluation initiale) et recueillir les attentes des établissements (IIa, IIb, III) ;	Emilie ROSE	Présentation des résultats lors de la journée scientifique CoPèGE sur les SD du 14/10/2021 = échanges de pratiques RPL : résultats lorrains à analyser avec les acteurs locaux, GT à organiser en 2022 Projet formation régionale fait par Pr KUHN envoyé à ARS



Participation au COdev 51 du 09/12/2021

Processus d'évaluation des Réunions de Concertation Pluridisciplinaires en Périnatalité et Parentalité (RC3P) – début 3 réunions CHU – CH Troyes – Saint-Dizier

Réunions d'échange Articulation ville-Hôpital RPCA- Maternité - Sages-Femmes libérales-PMI (CHAUMONT – TROYES – ROMILLY-SUR-S. – CHALONS-EN-C.)

Participation aux réunions MGEN sous l'égide de la préfecture Grand Est (santé sexuelle et consentement – IVG et délit d'entrave) (mars 2021)

Participations aux réunions GHT universitaire de Champagne et évaluation SAMU-SMUR néonatal de Champagne

## 1.4. Coordonner la qualité de dépistage de la T21

Mise en œuvre et organisation exclusivement territoriale à ce jour. Pour autant, chacun des trois réseaux fait sensiblement la même chose. La coordination nationale est en effet assurée par la FFRSP.

- Mise à jour de la liste des échographistes agréés pour le dépistage de la T21
- Organisation de la commission d'évaluation des pratiques professionnelles en partenariat avec le CPDPN (données 2019 S1)
- Suivi des évaluations sur les données 2018 en partenariat CPDPN

2.1. Concevoir des formations

Suivi par "code couleur du drapeau" : *vert*/action terminée, *orange*/action en cours, *rouge*/action non démarrée

SUIVI	Nom de l'action	Pilote	Déploiement territorial des actions régionales
▶	Analyser les conditions de transférabilité sur les autres ante-régions de la formation "santé sexuelle" déployée par RPCA et faire des propositions.	Nathalie LELOUX	1ère réunion du groupe de travail lorrain le 05/11/21 " décision de refondre le programme RPCA + cp de formation des formateurs lorrains par Fabienne GALLEY programmée le 07/01/22 annulée cause COVID, à reporter sur février. Deux premières formations à planifier en 2022 en Lorraine



Groupes de travail avec des praticiens bénévoles dédiés à la conception des formations suivantes :

- ✚ Santé sexuelle éducation à la sexualité à destination des professionnels de santé
- ✚ Sessions santé environnement
- ✚ Simulation manœuvres obstétricales (siège et dystocie) en centre
- ✚ Simulation en réanimation sur site et en centre

## 2.2. Elaborer et mettre en œuvre un plan de formation à destination des professionnels du terrain

Suivi par "code couleur du drapeau" : *vert*/action terminée, *orange*/action en cours, *rouge*/action non démarrée

SUIVI	Nom de l'action	Pilote	Déploiement territorial des actions régionales
▶	Réaliser les procédures administratives pour devenir Organisme de formation + Organisme DPC	Geneviève CREUTZMEYER	Demande numéro préfecture refusée, 2ème demande en cours Audit Qualiopi prévu le 1/03/2022 Demande de financement complémentaire pour audit et temps d'assistante de coordination
▶	Concevoir le processus d'ingénierie de la formation selon les critères de qualité QUALIOPi et obtenir la Certification nationale	Geneviève CREUTZMEYER	Phase 1 terminée Audit le 1/03/2022
▶	Déposer un dossier de demande de subvention auprès de la préfecture GE pour financer des formations IVG en GE	Nathalie LELOUX	Dossier déposé le 27/09/2021 - pas de retour
▶	Organiser ou relayer des sessions de formation sur les thématiques prioritaires : - Entretien Prénatal Précoce (EPP) - Santé environnementale (projet FEES) - Sensibilisation sur le sujet des violences faites aux femmes - RPIB, en lien avec l'ERREAGE - Santé sexuelle - IVG		Sessions déployées grâce à l'appui organisationnel de chaque RSP :  - EPP Natal Formation : 1 formation sur deux prévues en Champagne-Ardenne (financement et covid) ; volet reporté en Lorraine, en attente recommandations nationales - FEES / APPA : 3 sessions en Alsace réalisées en 2021 (dont 1 session Outils) + en Champagne-Ardenne ; x sessions en Lorraine dont x "en ligne" (x participants) - RPIB : non livrée par ERREAGE mais ce volet de formation est prévu dans le projet SAFE "Alcool et Grossesse" qui débutera en 2021  Frein : beaucoup de formations reportées à cause de la COVID , reprogrammation prévue en 2022 (notamment FEES) Pas de formation reportée en Alsace en 2021, seulement moins de simulation in situ programmée, formations FEES déjà prévues en 2022  Besoin en formation IVG : IVG médicamenteuse et accueil des femmes en demande d'IVG  RPL : 1 formation IVG instrumentale sous AL (9 participants) et 2 formations IVG médicamenteuse (37 participants)

### Formations spécifiques RPCA déployées en 2021



- ✚ Réanimation néonatale en salle de naissance – présentation recos ILCOR 2020 en visio (4 sessions)
- ✚ Réanimation néonatale en salle de naissance sur site : 8 sites / 10 prévus (2 annulations en novembre cause covid)
- ✚ Réanimation néonatale en salle de naissance en centre de simulation : 2 sessions / 2 prévues
- ✚ Manœuvres obstétricales en centre de simulation : 7/7 prévues
- ✚ 2 sessions santé environnement sur 3 prévues : 1 annulation en novembre cause covid

## 2.3. Organiser des journées scientifiques territoriales et régionales et des rencontres thématiques

11

Suivi par "code couleur du drapeau" : *vert*/action terminée, *orange*/action en cours, *rouge*/action non démarrée

SUIVI	Nom de l'action	Pilote	Déploiement territorial des actions régionales
▶	Organiser la journée régionale "soins de développement" adossée à l'AG CoPéGE	Geneviève CREUTZMEYER	Journée régionale faite le 14/10/2021



### Journées territoriales

- ✚ Webinaire « ensemble coordonnons la vulnérabilité RPCA 11 juin 2021 (format webinaire de la journée scientifique cause covid)
- ✚ Partenariat avec le service GO du CHU Reims pour l'organisation et la promotion de la journée GOCA 2021
- ✚ Journée rémoise du diagnostic anténatal annulée cause covid

## 3. Evaluer l'activité en périnatalité (Indicateurs) & soutien de la recherche

### 3.1. Produire et analyser les indicateurs en périnatalité du Grand EST

Suivi par "code couleur du drapeau" : *vert*/action terminée, *orange*/action en cours, *rouge*/action non démarrée

SUIVI	Nom de l'action	Pilote	Déploiement territorial des actions régionales
▶	- Produire un rapport de santé périnatale (RSP) Grand EST annuellement - Rapport des tableaux de bord (TDB) pour chaque territoire	Béatrice CHRETIEN	Rapport données 2019 finalisé TDB données 2020 finalisés
▶	Carto interactive - projet à moyen terme initié en 2020	Hamza SADAQUI	Débuté
▶	Réaliser dans le cadre de la commission Vulnérabilités GE un « état des lieux des codes liés au séjour en maternité via les données PMSI »	Béatrice CHRETIEN	sans objet - Groupes de travail mis en place à l'issue de la commission du 16/12/2021
▶	Actualiser l'état des lieux "synthèse des Transferts Périnataux" avec les données 2020	Béatrice CHRETIEN	Fait et transmis à l'ARS
▶	Faire le point sur les statistiques régionales concernant l'EPP (voir données disponibles SAE, PMSI, Assurance maladie)	Béatrice CHRETIEN	sans objet - travaux nationaux sur l'EPP sont venus interrompre les réflexions du groupe Grand Est




Chacun des trois réseaux de la fédération a fait le choix de ne plus produire son propre rapport de santé périnatale au profit du rapport Grand Est. De fait, depuis la formation du groupe indicateurs Grand Est, la compétence d'extraction des données PMSI n'est plus active au RPCA. La coopération avec le statisticien de la CoPéGE suffit aux besoins ponctuels d'extractions de données du RPCA pour son usage territorial. La publication annuelle du document « Les chiffres clés de la périnatalité en Champagne-Ardenne » issues des données SAE<sup>1</sup> est arrêtée depuis la crise covid.

<sup>1</sup> SAE : Statistique Annuelle des Établissements de santé

### 3.2. Soutien de la recherche



Suivi par "code couleur du drapeau" : *vert*/action terminée, *orange*/action en cours, *rouge*/action non démarrée

SUIVI	Nom de l'action	Pilote	Déploiement territorial des actions régionales
	Soutenir la mise en place de la Recherche SMA (Amyotrophie spinale) promue par les HUS	Emilie ROSE	Le soutien est effectif! La mise en place n'est pas de notre ressort! Toutes les maternités n'ont pas encore désigné leur référent pour l'étude!

## 4. Informer et Communiquer & Relations extérieures

### 4.1. Participer aux démarches de Promotion de la Santé en faveur des usagers du système de santé

Suivi par "code couleur du drapeau" : *vert*/action terminée, *orange*/action en cours, *rouge*/action non démarrée

SUIVI	Nom de l'action	Pilote	Déploiement territorial des actions régionales
	Organiser une action coordonnée autour de la journée SAF (9 sept)	Zeineb KEZ	La récurrence de cette action est assurée par le projet SAFE (AAP Fonds Addictions) RPCA : sollicitation des partenaires pour mise en oeuvre d'une action RPL : action réalisée sur 21 sites (PMI et maternités)
	Organiser une/des actions coordonnées de promotion de l'EPP auprès du grand public et des professionnels de santé	Béatrice CHRETIEN	1 réunion du groupe EPP 16/09/2021 Rappel du caractère obligatoire de l'EPP automne 2021 autres actions : suspendues car doublon avec le national
	Promouvoir la démarche "Mois sans tabac" (tout le mois de nov)	Emilie ROSE	Fait en 2021 : relai des informations auprès de partenaires

## 4.2. Communiquer les actualités

Suivi par "code couleur du drapeau" : *vert*/action terminée, *orange*/action en cours, *rouge*/action non démarrée

SUIVI	Nom de l'action	Pilote	Déploiement territorial des actions régionales
▶	Développement du site internet CoPÉGE	Emilie ROSE Béatrice CHRETIEN	Congés mat E Rose
▶	Représenter la CoPÉGE aux réunions d'instance de nos partenaires	Emilie ROSE	PARTICIPATION CA GEST 05/10/2021 Il y a d'autres représentations: SRA, DAC,... qui sont déjà partagées et à partager



- ✚ Diffusion des informations « CoPÉGE » promotion de la santé relayées sur le site web RPCA et par mailing
- ✚ Mise à jour du site internet événements territoriaux et nationaux et contenus spécifiques RPCA
- ✚ Travaux de refonte site internet RPCA
- ✚ Diffusion d'une Newsletter en février 2021 (les travaux du site internet sont venus perturber le plan de communication initial (3 par an)
- ✚ Mailings d'information réguliers en fonction de l'actualité

## 4.3. Réaliser des visites sur site

Chacun des trois réseaux va à la rencontre des établissements pour échanger sur différents sujets. Le RPCA cible ses rencontres sur des sujets bien précis.

- Evaluation des premières RC3P mises en œuvre (cf. plus haut)
- Rencontres – échanges autour du lien établissement/ sages-femmes libérales / PMI (cf. plus haut)
- Rencontres fonctionnement, évaluation du réseau de soins gradués (5 réunions organisées SAINT-DIZIER / CHARLEVILLE-SEDAN / EPERNAY / CH TROYES et GHAM / CH CHALONS)

Ces rencontres ont encore été perturbées par la crise sanitaire de façon moindre qu'en 2020. En effet, les professionnels impliqués n'étaient pas forcément disponibles. Certaines ont pu se tenir en visio conférence grâce à l'outil Teams acquis pour ses membres par la CoPÉGE. Les évaluations RC3P se terminent sur le 1<sup>er</sup> semestre 2022

#### 4.4. Participer aux actions de représentation extérieure

La CoPéGE a participé aux AG de différents partenaires (GE sans tabac, SRA Grand EST) ainsi qu'à des CoPils (FEES, COROPREG, ENP, SRA, GEST, MOST...).



Le RPCA s'est investi outre les copils et représentations Grand Est dans différentes instances ou partenariat sur des journées champardennaises :

- ✚ Commission De Prévention Et De Lutte Contre Les Violences Sexistes Et Sexuelles De La Marne (CODEV 51) le 09/12/2021
- ✚ Réunions GH universitaire de Champagne

### 5. Organiser les parcours de soins

#### 5.1. Organiser la réponse aux demandes d'IVG

Suivi par "code couleur du drapeau" : *vert*/action terminée, *orange*/action en cours, *rouge*/action non démarrée

SUIVI	Nom de l'action	Pilote	Déploiement territorial des actions régionales
▶	Suivre la mise en œuvre du plan régional d'accès à l'IVG / Commission IVG GE	Iryna GONCHARUK Margaux CREUTZ et Béatrice CHRETIEN	Réunion groupe de travail GE bilan du plan régional d'accès à l'IVG GE 2018-2021 et rédaction du plan 2021-2023 par la commission IVG GE validé par ARS
▶	Organiser le recensement de la permanence d'offre de soins IVG pendant les périodes sensibles	Emilie ROSE et Véronique BOCQUET	Recensement diffusé l'été pour le GE et en décembre pour la Lorraine à l'ARS



- ✚ Commission santé sexuelle et droits des femmes qui dispose d'un volet IVG
- ✚ Suivi des conventionnements des professionnels de santé libéraux pour la pratique de l'IVG médicamenteuse en ville
- ✚ Diffusion des guides ministériels (établissements et professionnels libéraux conventionnés)



## 5.2. Mettre en place une commission GE Vulnérabilités

Suivi par "code couleur du drapeau" : *vert*/action terminée, *orange*/action en cours, *rouge*/action non démarrée

SUIVI	Nom de l'action	Pilote	Déploiement territorial des actions régionales
	Mettre en place une commission GE Vulnérabilités	Pascale BASSET Geneviève CREUTZMEYER Béatrice CHRETIEN	Réunion de la commission 16/12/2021 avec participation de professionnels des 3 territoires Priorisation des axes de travail et constitution de groupes de travail communs



### Deux actions spécifiques RPCA

-  Commission territoriale qui s'est tenue le 30/09/2021
-  Maintenance outil Périnat+

## 5.3. Soutenir la bonne organisation des sorties de maternités

Suivi par "code couleur du drapeau" : *vert*/action terminée, *orange*/action en cours, *rouge*/action non démarrée

SUIVI	Nom de l'action	Pilote	Déploiement territorial des actions régionales
	Mettre en place des outils communs relatifs à l'organisation des sorties précoces (kit – boîte à outils)	Pascale BASSET	RPL : diffusé aux adhérents + site internet RPCA : diffusé aux SF libérales, professionnels en responsabilité dans les maternités et PMI




La crise covid a cristallisé des problématiques de lien ville-hôpital PMI autour des sorties de maternité. Le RPCA indépendamment de la crise sanitaire avait planifié une action de rencontres échanges plurisectorielles autour des maternités. 3 ont eu lieu en 2020. (CHU – EPERNAY – ChiNA)



Organisation 4 réunions d'échange sorties de maternité PMI (CHAUMONT – TROYES – ROMILLY-SUR-S. – CHALONS-EN-C.)

## 5.4. Organiser le réseau de soins gradué

Suivi par "code couleur du drapeau" : *vert*/action terminée, *orange*/action en cours, *rouge*/action non démarrée

SUIVI	Nom de l'action	Pilote	Déploiement territorial des actions régionales
	Appuyer la mise en place d'une cellule de régulation périnatale	ARS-GE + Nathalie LELOUX et Margaux CREUTZ	Etape 1 CoPEGE correspondant à l'état des lieux TERMINEE : Synthèses données 2020 transfert et outborn mises à jour Etape 2 ARS GE Visites de conformité : visites réalisées. SUITE ?



-  Organisation de 5 rencontres Réseau de soins gradué autour du parcours patientes lors des transferts (cf plus haut) initialement prévues en 2020 et reportées sur 2021 cause Covid
-  Analyse de 5 incidents de transfert sur 5 déclarés




## 5.5. Organiser l'accompagnement et la prise en charge des femmes enceintes en situation d'addiction

Suivi par "code couleur du drapeau" : *vert*/action terminée, *orange*/action en cours, *rouge*/action non démarrée

SUIVI	Nom de l'action	Pilote	Déploiement territorial des actions régionales
	Réaliser un état des lieux régional des ressources et parcours « Addictions et Périnatalité »	Geneviève CREUTZMEYER Nathalie LELOUX	RPL : effectué en 2020 RPCA et NEA : Etat des lieux adressé à l'ARS GE le 06 janvier 2022

## 5.6. Appuyer le développement de système d'information favorisant la circulation des données entre les professionnels, la ville et l'hôpital

Suivi par "code couleur du drapeau" : *vert*/action terminée, *orange*/action en cours, *rouge*/action non démarrée

SUIVI	Nom de l'action	Pilote	Déploiement territorial des actions régionales
	Contribuer à la construction du "parcours périnatalité" dans le cadre de l'outil de coordination Parcéo	Pulsy + ARS-GE + Emilie ROSE	Dans l'attente d'un retour de Pulsy pour évoquer l'usage en périnatalité et la méthodologie du projet



✚ Dans le cadre des rencontres Etablissements - SF lib - PMI : incitation à l'utilisation des MSSanté autour des sorties de maternités + évocation de l'outil Parcéo et expérimentation en cours CoPA

## 5.7. Participer à la définition des besoins régionaux

Journée régionale échanges de pratiques et besoins en formation en soins de développement.



✚ Evaluation de la formation 2020/2021 « Santé sexuelle et éducation à la sexualité pour les professionnels de santé » diffusion en janvier 2022

✚ Elaboration du projet de formation santé sexuelle 2022

## 6. Assurer la vie associative des réseaux / CoPéGE

### 6.1. Fédération CoPéGE

#### Instances associatives

Les deux coordinatrices et les 4 membres du bureau du RPCA sont membres du Conseil d'administration (CA) de la CoPéGE. Mme Leloux a brigué le poste de trésorière adjointe et Mme Chrétien celui de secrétaire de l'association de septembre 2018 à décembre 2020. Le président du RPCA a été élu président de la COPéGE le 14/12/2020 pour 2 ans. Mme Leloux a reconduit son mandat de trésorière adjointe en décembre 2020.

Les interactions inter réseaux ont été facilitées par le déploiement de Microsoft Teams via la fédération et l'appui technique du service informatique du CHRU de Nancy courant 2020.

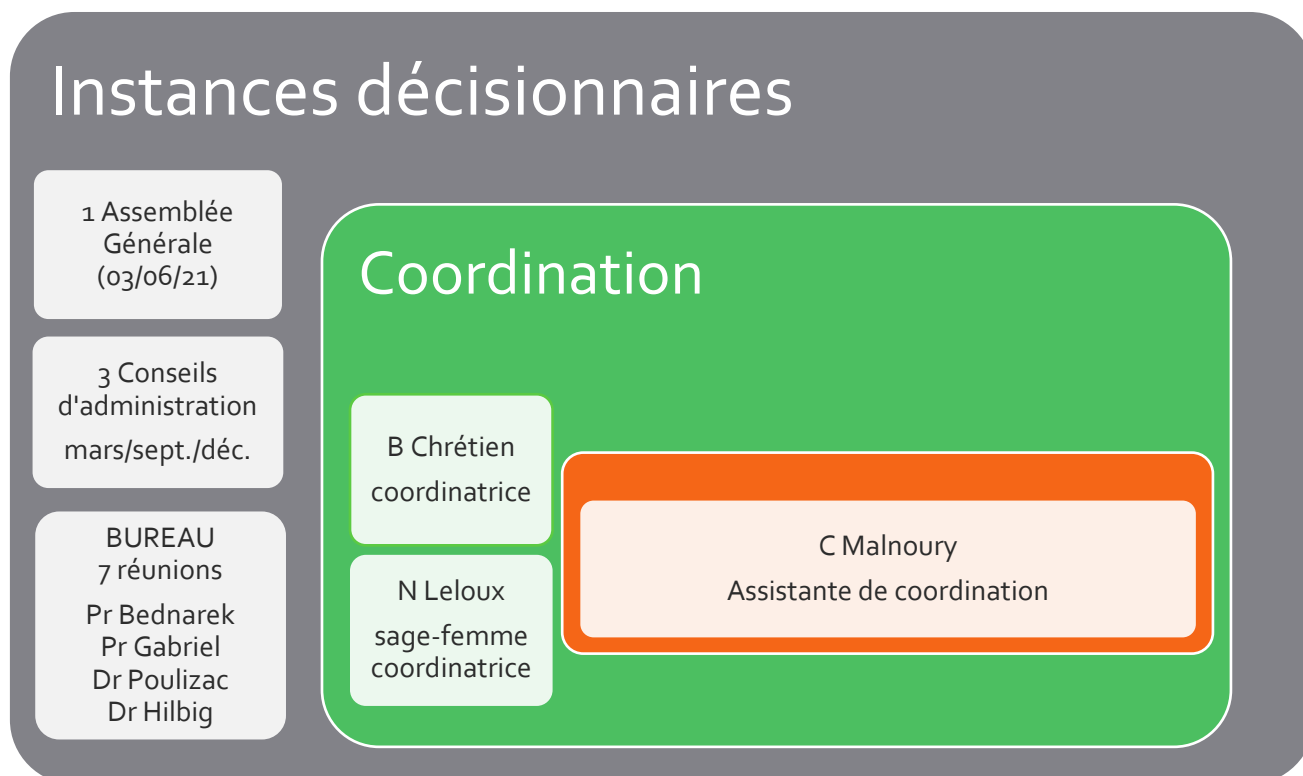
CA trimestriels (mai / septembre et décembre), réunions de bureau mensuelles. AGO le 14/12/2021.

#### Conseil Scientifique Pédagogique et Technique (CSPT)

■ xxxx

### 6.2. Association RPCA

L'équipe de coordination du RPCA travaille en lien étroit et direct avec le bureau de l'association pour animer la vie associative du réseau et mener à bien les actions décidées en Conseil d'administration. Cf. paragraphes « Le réseau en quelques chiffres » et « Les points forts de l'année 2021 ».



## II. PROJETS / PROGRAMMES RÉGIONAUX

18

### 1. Dépistage néonatal des troubles de l'audition

**Objectif : coordonner et évaluer le dépistage néonatal des troubles de l'audition (DNNTA)**

Suivi par "code couleur du drapeau" : *vert*/action terminée, *orange*/action en cours, *rouge*/action non démarrée

SUIVI	Nom de l'action	Pilote	Déploiement territorial des actions régionales
	Harmoniser et conduire les dispositifs de dépistage des troubles de l'audition	Margaux CREUTZ - Béatrice CHRETIEN - Iryna GONCHARUK	La traçabilité du dépistage est harmonisée sur les 2 territoires RPL et NEA. Perspectives 2022 : reprise des missions par RPCA Les pratiques ne sont pas harmonisées



Le RPCA a réalisé les démarches pour se préparer à la reprise des missions du DNNTA sur le territoire Champagne-Ardenne :

- Procédure de recrutement sur un poste d'assistante de coordination
- Réalisation du recrutement
- Préparation de l'accueil logistique de la future collègue

Mme Caroline Prioux a rejoint l'équipe de coordination au 21 janvier 2022.

### 2. Réseau de suivi enfants vulnérables

**Objectif : Coordonner le parcours de transition des enfants vulnérables (Réseau de suivi des enfants vulnérables)**

Suivi par "code couleur du drapeau" : *vert*/action terminée, *orange*/action en cours, *rouge*/action non démarrée

SUIVI	Nom de l'action	Pilote	Déploiement territorial des actions régionales
	Mettre en place un dispositif de coordination des parcours de santé de l'enfant vulnérable en GE / RSEV GE - PHASE 1	Emilie MARRER - Benoit ESCANDE	PHASE 1 terminée : Dossier de financement déposé à l'ARS en octobre 2021 et présenté à la Direction de l'autonomie le 07/12/2021 - Nouveau dossier à soumettre en janvier 2022



Depuis fin 2014 (date de dépôt du dossier du RSEV champardennais) le RPCA est en attente d'un RSEV régional...

### 3. Projet déploiement de soins de développement

**Objectif : Améliorer l'implantation des soins de développement centrés sur l'enfant et la famille**

Le but de ce projet est d'élaborer un programme d'implantation des SD (formations in situ) comprenant un volet de management du changement (objectif cible 2022)

Etape 1 (2020) : Réaliser un état des lieux de l'implantation des soins de développement (évaluation initiale) et recueillir les attentes des établissements (IIa, IIb, III) ; Restitution en journée thématique Grand est

Sous réserve de financement

Etape 2 (2022) : Concevoir les modules de formation,

Etape 3 (2022) : Réaliser le modules de formations

Suivi par "code couleur du drapeau" : *vert*/action terminée, *orange*/action en cours, *rouge*/action non démarrée

SUIVI	Nom de l'action	Pilote	Déploiement territorial des actions régionales
▶	<b>Elaborer un programme d'implantation des soins de développement : formations in situ comprenant un volet de management du changement</b>	Pierre KUHN - Emilie ROSE	Organiser une réunion avec l'ARS à l'issue de la journée régionale. Projet déposé par Pr Kuhn



Le RPCA avait initialement prévu un état des lieux territorial sur les pratiques en soins de développement suite aux sessions d'appui à la mise en œuvre 2017/2018/2019. Afin de ne pas faire redondance, le RPCA a annulé cet état des lieux.


#### 4. Coordonner la mise en place et le déroulement de COROPREG

20

« COVID-19 et grossesse : cohorte en population de femmes et de nouveau-nés » Cohorte COROPREG

Les premières études dont nous disposons sur l'infection COVID-19 chez la femme enceinte ou ayant récemment accouché sont rassurantes mais elles ont été effectuées sur de petits échantillons et essentiellement à l'étranger. Les connaissances sont encore incomplètes. Vous pouvez aider les équipes médicales et les chercheurs à mieux connaître cette épidémie « inédite » et ses impacts sur la grossesse en participant à l'étude COROPREG. Les objectifs de l'étude COROPREG sont de : - Connaître le nombre de femmes enceintes ou ayant récemment accouché qui auront été atteintes par la COVID-19 en France au cours de l'épidémie qui se déroule actuellement, - Mieux comprendre ses impacts sur la grossesse et son issue - Evaluer les prises en charge pour aider les équipes médicales dans leurs décisions

Suivi par "code couleur du drapeau" : *vert*/action terminée, *orange*/action en cours, *rouge*/action non démarrée


SUIVI	Nom de l'action	Pilote	Déploiement territorial des actions régionales
	Coordonner la mise en place et le déroulement de la Recherche COROPREG dans les maternités du GE (Recherche Promue dans le GE)	Emilie MARRER - Emilie ROSE	Recueil des données Alsaciennes faite par G.Creutzmeyer sauf pour les HUS, puis relai KZ en Lorraine

Mme Leloux sage-femme coordinatrice du RPCA est venue en appui du déploiement territorial

#### 5. Mise en œuvre de l'observatoire pilote régional des encéphalopathies anoxo ischémiques

Objectif général : Prévenir la survenue des encéphalopathies anoxo-ischémiques et améliorer le parcours des enfants atteints d'EAI en Grand Est, de la suspicion diagnostique jusqu'au suivi à long terme.

Suivi par "code couleur du drapeau" : *vert*/action terminée, *orange*/action en cours, *rouge*/action non démarrée

SUIVI	Nom de l'action	Pilote	Déploiement territorial des actions régionales
	Observatoire Grand Est des Encéphalopathies anoxo-ischémiques	Margaux CREUTZ LEROY	Rédaction du projet pilote (démarche qualité, analyse systématique des cas d'EAI), création des outils => article scientifique soumis à une revue (thèse de médecine) RMM régionale en mars pour les cas de 2021 sélectionnés lors des RMM territoriales  RPL : 1 RMM le 15/06/2021 pour 4 cas d'EAI retrouvés au 1er semestre 2021 (RMM le 11/01/2022 pour les 9 cas du 2nd semestre 2021(+ 4 traités uniquement en RMM régionale)

RPCA : RMM le 21/05/2021 et le 28 janvier 2022 pour clôturer l'ensemble des dossiers 2021



## Suivi subvention FIR 2021

Suivi Subvention FIR 2021	FIR 2021-DOS	réalisé 31/12/2021	reste au 31/12/2021
Investissements	5 000	6 322	-1 322
<b>TOTAL INVESTISSEMENTS</b>	<b>5 000</b>	<b>6 322</b>	<b>-1 322</b>
Fournitures d'entretien et petits equi	500	172	328
Fournitures de bureau	1 500	681	819
Locations locaux CHU+ charges	9 520	5 861	3 659
Salle extérieure	0		0
Location Vente copieur	3 100	2 470	630
Contrat maintenance + coût copies	6 350	3 843	2 507
Assurance multi et rc	2 300	2 254	46
Documentations	0	0	0
Inscri instances congrés personnel	1 000	5 953	-4 953
<i>Remb opco</i>		<i>-986</i>	986
Communication	2 000	1 293	707
Déplacement du personnel salarié	2 500	3 085	-585
Frais de réception	3 500	2 178	1 322
<i>remb COPEGE dép et repas</i>		<i>-1 875</i>	1 875
Frais postaux, téléphonie et visio	3 100	2 423	677
Cotisations FFRSP	500	682	-182
Frais bancaires	500	333	167
<b>Sous total</b>	<b>36 370</b>	<b>28 368</b>	<b>8 002</b>
OPCO	1 500	3 615	-2 115
Honoraires cptable / CAC	12 400	11 910	490
<b>Sous total</b>	<b>13 900</b>	<b>15 525</b>	<b>-1 625</b>
<b>Charges de personnels</b>			
<b>Chef de projet / coordinatrice</b>	64 900	63 960	940
sage femme coordinatrice	93 700	93 227	473
Médecin coordinateur réseau sal ( né	24 700	2 842	21 858
Médecin coordinateur temps vacataire CHU		8 550	-8 550
Ass. de coordination rétro chu ( 2640	33 380	29 969	3 411
Autres charges de personnel		330	
<b>Sous total</b>	<b>216 680</b>	<b>198 877</b>	<b>18 133</b>
<b>TOTAL FONCTIONNEMENT</b>	<b>266 950</b>	<b>242 769</b>	<b>24 511</b>
frais dép intervenants	1 000	2 811	-1 811
salaires intervenants			0
Matériel/ss traitance/inscription (revho...)			0
<b>TOTAL FORMATION</b>	<b>1 000</b>	<b>2 811</b>	<b>-1 811</b>
diminution budget	-9 005		-9 005
<b>TOTAL BUDGET 2021 hors invest</b>	<b>258 945</b>	<b>245 581</b>	<b>13 364</b>

## Fonds propres

	Situation au 31/12/2020	réalisé en 2021	Situation au 31/12/2021
Fonds propres 2020	19 157		19 157
Subventions labo 2021		0	0
Prestations de formations		0	0
Produits financiers		238	238
Produits exceptionnels		0	0
dépenses 2021		-1 446	-1 446
<b>Total fonds propres</b>	<b>19 157</b>	<b>-1 208</b>	<b>17 949</b>

## Perspectives 2022

### Préambule

Au moment de la rédaction de ce rapport d'activité, le dialogue de gestion ARS-CoPÉGE n'est pas finalisé. Les perspectives 2022 sont donc des propositions que le RPCA espère pouvoir réaliser en fonction des moyens alloués.

## ACTIONS TERRITORIALES

### VIE ASSOCIATIVE RPCA

- CA - BUREAU
- CS
- Diffusion infos Adhérents
- AGO

### GROUPES DE TRAVAIL

- Réunions d'échanges RSG – amélioration du parcours de soin travail sur le type 2B
- Recommandation MAP et outil Take home message formation manœuvres obstétricales
- Commission Santé sexuelle et droits des femmes – suite des actions
- Groupe de travail Vulnérabilité – suivi et évolution de l'outil Périnat+

### EVALUATION

- Commission évaluation HT21
- RMM
- Evaluation RC3P suite et fin

### FORMATIONS

- 10/06 Journée réseau : Dépister-Repérer-Coordonner
- Programme de formation 2022

(sous réserve de faisabilité covid19) tableau mis à jour le 04/03/2022	Dates programmées - lieux
<b>SESSIONS DE SENSIBILISATION 2022</b> <b>FEMMES ENCEINTES, ENVIRONNEMENT ET SANTÉ</b> AIR INTÉRIEUR, ALIMENTATION, COSMÉTIQUES	* 05-06/05/2022 * 29-30/09/2022
<b>SESSIONS OUTILS 2022</b> <b>FEMMES ENCEINTES, ENVIRONNEMENT ET SANTÉ</b> <b>Réservées aux professionnels(les) ayant participé au préalable à une session de sensibilisation.</b>	*14/01/2022- Reims
<b>FORMATION</b> <b>SANTÉ SEXUELLE ET ÉDUCATION A LA SEXUALITÉ</b> auprès des intervenants en milieu scolaire (partenariat Rectorat)	* 03 et 04/10/2022 – TROYES * 24 et 25/11/2022 – SAINT DIZIER
<b>FORMATION EN LIGNE A DESTINATION PEDIATRES</b> <b>RÉANIMATION DU NOUVEAU-NÉ EN SALLE DE NAISSANCE –</b>	* 20/01 - En ligne annulée <b>faute de participants</b>



(sous réserve de faisabilité covid19) tableau mis à jour le 04/03/2022	Dates programmées - lieux
PRÉSENTATION DES RECOMMANDATIONS ILCOR 2020	
<b>FORMATION SIMULATION SUR SITE</b> <b>RÉANIMATION DU NOUVEAU-NÉ</b> EN SALLE DE NAISSANCE ET AMÉLIORATION DES PRATIQUES EN ÉQUIPE	* 27/01/2022 EPERNAY * 24/02/2022 BEZANNES * 10/03/2022 LAON * 17/03/2022 SAINT-DIZIER * 28/04/2022 CHATEAU-THIERRY * 12/05/2022 CHALONS-EN-C. * 22/09/2022 TROYES * 06/10/2022 ROMILLY-SUR-SEINE * 20/10/2022 SOISSONS * 10/11/2022 CHARLEVILLE-M.- CH SEDAN
<b>FORMATION PAR SIMULATION</b> <b>EN CENTRE SIMULATION IRF-CHU REIMS</b> <b>RÉANIMATION DU NOUVEAU-NÉ</b> EN SALLE DE NAISSANCE ET AMÉLIORATION DES PRATIQUES EN ÉQUIPE	* 15/12/2022 * 09/06/2022
<b>FORMATION SIMULATION OBSTÉTRICALE</b> <b>EN CENTRE DE SIMULATION IRF CHU REIMS</b> <b>DYSTOCIE DES ÉPAULES-SIÈGE</b>	* 11/03/2022 * 08/04/2022 * 06/05/2022 * 09/09/2022 * 23/09/2022 * 14/10/2022 * 25/11/2022 * 09/12/2022

## VIE ASSOCIATIVE CoPÉGE

- CA-BUREAU
- CSPT
- AGO

## GROUPES DE TRAVAIL

- IVG
- Indicateurs
- Vulnérabilités
- Site internet
- ...

## POURSUITE DE LA MISE EN ŒUVRE OBSERVATOIRE REGIONAL Anoxo Ischémie

La coordination périnatale Grand Est (CoPéGE) met en place un **observatoire pilote des encéphalopathies anoxo-ischémiques** (EAI) afin de prévenir leur survenue et d'améliorer le parcours des enfants atteints d'EAI en région Grand-Est. Cet observatoire s'inscrit dans l'objectif 6 du PRS 2018-2028 de l'ARS Grand Est dans son Axe stratégique 6.3

**Objectif 6** : « 100% des nouveau-nés à risque bénéficient d'une prise en charge neuroprotectrice optimale et d'un suivi formalisé ».

A partir de janvier 2021, tous les cas qui répondent aux critères d'inclusion dans le Grand Est sont à déclarer au réseau périnatal de référence.

**PROJET SAFE** Projet d'envergure sur trois ans répondant à un appel à projet émanant de l'ARS Grand Est.

**Résumé du projet** : En France, la consommation d'alcool durant la grossesse est la principale cause de handicap mental non génétique et d'inadaptation sociale de l'enfant. Les troubles observés chez l'enfant sont : le syndrome d'alcoolisation fœtale (SAF), qui concerne 1 enfant sur 1000, et les troubles causés par l'alcoolisation fœtale (TCAF), qui concernent 1 enfant sur 100.

- Ces troubles peuvent être observés quelle que soit la quantité d'alcool consommée tout au long de la grossesse.
- La région Grand-Est compterait en moyenne plus de 500 enfants atteints de TCAF par an.
- L'objectif général du projet Stop Alcool Femmes Enceintes (SAFE) est de réduire la prévalence des femmes enceintes consommatrices d'alcool et de réduire la morbidité liée aux TCAF et au SAF en région Grand-Est.
- Ce projet a été élaboré selon une approche de promotion de la santé et les méthodes qui seront utilisées pour atteindre les objectifs respectent les cinq axes de la charte d'Ottawa.
- Les résultats attendus sont : la diminution du nombre de femmes consommatrices d'alcool durant la grossesse, l'amélioration du repérage et de la prise en charge des femmes enceintes consommatrices d'alcool et l'amélioration du repérage et de la prise en charge des enfants atteints de TCAF et de SAF.

**Objectif** : Réduire la prévalence des femmes enceintes consommatrices d'alcool et réduire la morbidité liée aux TCAF et au SAF en région Grand-Est.

## FORMATIONS

- Déclaration préfecture / Agrément qualiopi / DPC
- Formations GE relatives à l'IVG médicamenteuses en ville et à l'accueil des patientes en demande d'IVG
- Journée Grand Est non programmée à ce jour et dépendante des financements.

D'autres projets, dont la liste ci-dessous n'est pas exhaustive, seront soutenus sur 2022, le projet de RSEV déposé en 2021 et en attente de validation. Le projet de cellule de régulation des transferts en Grand Est.

La mise en œuvre des formations Soins de développement se fera en fonction des financements octroyés par nos tutelles, c'est en effet un projet d'envergure tant financier que dans son déploiement.

Un audit sur nos organisations actuelles de chacun des réseaux et de notre fédération réalisé par la FFRSP sera organisé en 2022.